

## Abfallstatistik 2018

Die Abfallstatistik ist eine jährliche Zusammenstellung der aktuellen Daten zur Abfallwirtschaft im Kanton Zug. Sie steht den politischen und privaten Entscheidungsträgern sowie der interessierten Öffentlichkeit als Datengrundlage zur Verfügung und zeigt die aktuellen Entwicklungen auf. Sie ist zudem eine wichtige Grundlage für die Abfallplanung.

### Abfallarten

*Siedlungsabfälle* sind Abfälle, die aus Haushalten stammen sowie Abfälle vergleichbarer Zusammensetzung. Zuständig für die Sammlung und Entsorgung der Siedlungsabfälle sind die Gemeinden resp. der für diesen Zweck gegründete Zweckverband ZEBA. Separat gesammelte Abfälle von Betrieben sind grundsätzlich durch diese selbständig zu entsorgen und deshalb in den publizierten Zahlen nicht enthalten.

*Sonderabfälle* sind Abfälle, deren umweltverträgliche Entsorgung besondere Massnahmen erfordert. Sonderabfälle sind kontrollpflichtige Abfälle. Bei der Lagerung, dem Transport, der Aufbereitung und der Entsorgung von Sonderabfällen müssen besondere technische und organisatorische Massnahmen umgesetzt werden. Die Stoffflüsse werden schweizweit in einer Bundesdatenbank (VeVA-online) erfasst.

*Bauabfälle* sind Abfälle aus Bau- und Abbrucharbeiten. Die Bauabfälle müssen bereits auf den Baustellen weitgehend getrennt gesammelt werden. Die Abfälle gelangen anschliessend zur Aufbereitung in Abfallanlagen. Bei den ausgewiesenen Mengen handelt es sich im Wesentlichen um Abfälle, die in Zuger Abfallanlagen aufbereitet werden.

*Weitere Abfälle:* Bei der Abwasserreinigung in den Kläranlagen im Kanton Zug fällt Klärschlamm an. Dieser wird in spezialisierten ausserkantonalen Verbrennungsanlagen entsorgt. Tierische Nebenprodukte wie Schlacht- und Metzgereiabfälle (Ausnahmen sind einzelne Betriebe, bei denen die Abfälle direkt abgeholt werden) und tote Tiere werden in der regionalen Tierkörpersammelstelle in Baar gesammelt und in der TMF Extraktionswerk AG in Bazenhaid verwertet.

### Abfallanlagen im Kanton Zug

*Umschlag- und Aufbereitungsplätze für mineralische Bauabfälle (6 Anlagen):* Mineralische Bauabfälle wie Asphalt, Beton, Mischabbruch etc. werden separat gesammelt und zu geprüften Recyclingbaustoffen aufbereitet. Recyclingbaustoffe können beispielsweise als Kiesersatz verwendet werden und leisten so einen Beitrag zur Schonung der Kiesreserven.

*Sortieranlagen (6 Anlagen):* Abfälle aus Industrie und Gewerbe werden in diesen Anlagen gesammelt, für die Wiederverwertung und für geeignete Entsorgungsverfahren sortiert und an spezialisierte Unternehmen weitergeleitet.

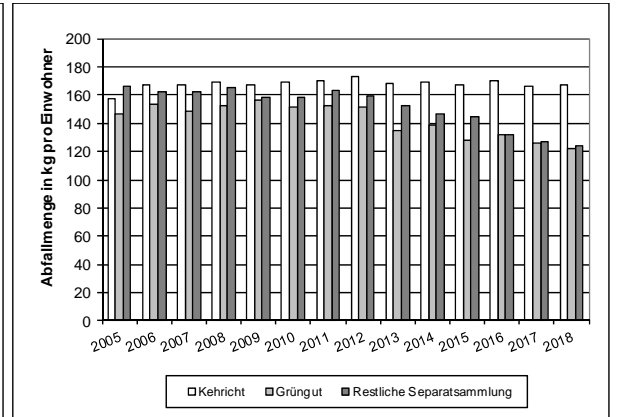
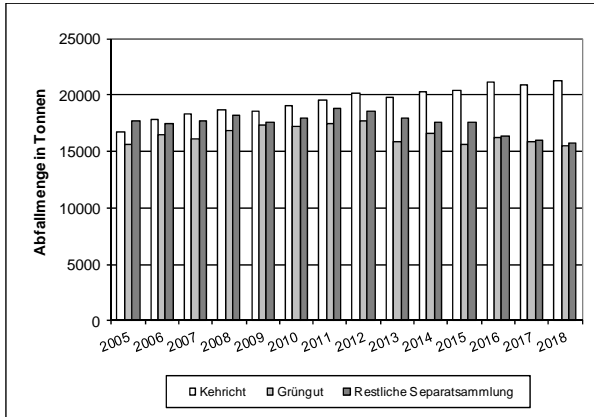
*Deponien und Kiesgruben (5 Kiesgruben, 2 Deponien):* In Kiesgruben und in Aushubdeponien (Typ A) wird der nicht mehr verwendbare unverschmutzte Aushub aus Baustellen abgelagert. In den Deponietypen B bis E werden sonstige, nicht verwertbare Abfälle abgelagert.

*Vergär- und Kompostieranlagen (5 Anlagen):* Grüngut aus dem Gartenbau, der Landwirtschaft, der kommunalen Sammlung sowie Abfälle aus der Gastronomie und der Lebensmittelindustrie werden zu Qualitätskompost verarbeitet. In Kombination mit Frischgülle entsteht Gärgülle. Der Kompost wird in der Landwirtschaft und im Gartenbau zur Düngung und zur Bodenverbesserung eingesetzt. Vergäranlagen produzieren zudem Wärme und Strom.

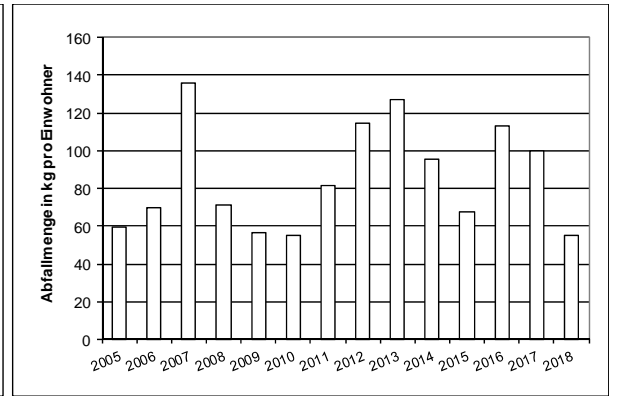
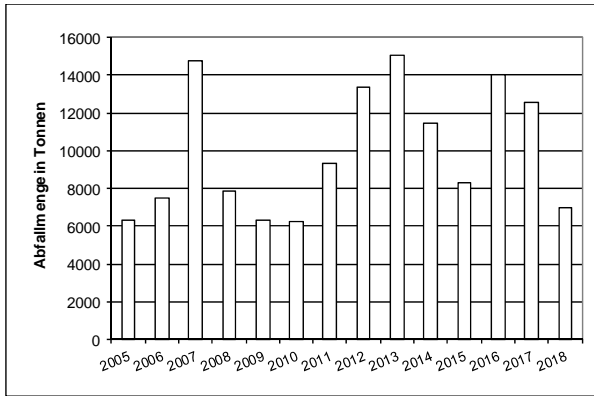
## Übersicht 2018

Einwohner	126'837	Beschäftigte	112'916
<b>Siedlungsabfall</b>	<b>Tonnen</b>	<b>kg / Einw.</b>	<b>Bemerkungen</b>
Kehricht	21'224	167.3	kommunale Sammlung
Grüngut	15'461	121.9	kommunale Sammlung
Papier	6'219	49.0	kommunale Sammlung
Karton und Bücher	2'592	20.4	kommunale Sammlung
Glas	3'546	28.0	kommunale Sammlung
Aluminium	49	0.4	kommunale Sammlung
Weissblech	147	1.2	kommunale Sammlung
Altmetall (übrige Metalle)	1'159	9.1	kommunale Sammlung
PET Flaschen	322	2.5	kommunale Sammlung
Kunststoffe (PE)	63	0.5	kommunale Sammlung
Styropor (EPS)	14	0.1	kommunale Sammlung
Textilien	964	7.6	kommunale Sammlung
Elektronikgeräte	404	3.2	kommunale Sammlung
Sonderabfälle und andere kontrollpf. Abf.	205	1.6	kommunale Sammlung
Übrige Kleinstmengen	90	0.7	kommunale Sammlung
<b>Sonderabfälle (S)</b>	<b>Tonnen</b>	<b>kg / Einw.</b>	<b>Bemerkungen</b>
Lösungsmittel, flüssige Brennstoffe	61	0.5	Quelle: VeVA-online
Säuren und Laugen	42	0.3	Quelle: VeVA-online
Ölige Abfälle	1'174	9.3	Quelle: VeVA-online
Farben, Lacke, Klebstoffe	69	0.5	Quelle: VeVA-online
Fotochemikalien	8	0.1	Quelle: VeVA-online
Medizinische Abfälle, Medikamente	126	1.0	Quelle: VeVA-online
Gefährliche Bauabfälle (Asbest, PCB, usw.)	1'922	15.2	Quelle: VeVA-online
Verunreinigtes Erdreich	230	1.8	Quelle: VeVA-online
Batterien, Akkus	843	6.6	Quelle: VeVA-online
Strassensammlerschlämme	1'543	12.2	Quelle: VeVA-online
Industrieschlämme	232	1.8	Quelle: VeVA-online
Leuchtstoffröhren / Stromsparlampen	17	0.1	Quelle: VeVA-online
Übrige Sonderabfälle	719	5.7	Quelle: VeVA-online
<b>Bauabfälle</b>	<b>Tonnen / m<sup>3</sup></b>	<b>kg / Einw.</b>	<b>Bemerkungen</b>
Aushub unverschmutzt [m3]	720'966	10'800.0	Im Kt. ZG deponiert (m <sup>3</sup> fest)
Betonabbruch [t]	86'845	684.7	RC-Plätzen im Kt. ZG verarbeitet
Mischabbruch [t]	18'831	148.5	RC-Plätzen im Kt. ZG verarbeitet
Ziegel [t]	2'285	18.0	RC-Plätzen im Kt. ZG verarbeitet
Strassenaufbruch [t]	-	-	RC-Plätzen im Kt. ZG verarbeitet
Ausbauasphalt [t]	84'638	667.3	RC-Plätzen im Kt. ZG verarbeitet
Glas [t]	10'076	79.4	In Abfallanlagen im Kt. ZG verarb.
Brennbare Bauabfälle [t]	8'374	66.0	Aus Sortieranlagen im Kt. ZG
Altholz [t]	6'204	48.9	Aus Bauabfallanlagen Kt. ZG
Deponietyp B (Inertstoffe) [t]	45'098	355.6	In Deponien im Kt. ZG abgelagert
Deponietyp D+E (Reaktorstoffe) [t]	82'904	653.6	In Deponien im Kt. ZG abgelagert
Deponietyp C (Reststoffe) [t]	922	7.3	In Deponien im Kt. ZG abgelagert
<b>Weitere Abfälle</b>	<b>Tonnen</b>	<b>kg / Einw.</b>	<b>Bemerkungen</b>
Tierische Nebenprodukte	669	5.3	öffentl. Sammelstellen
Klärschlamm (TS)	2'510	19.8	Ganzes Einzugsgebiet GVRZ

## Entwicklung Siedlungsabfälle 2005 - 2018



## Entwicklung Sonderabfälle 2005 - 2018

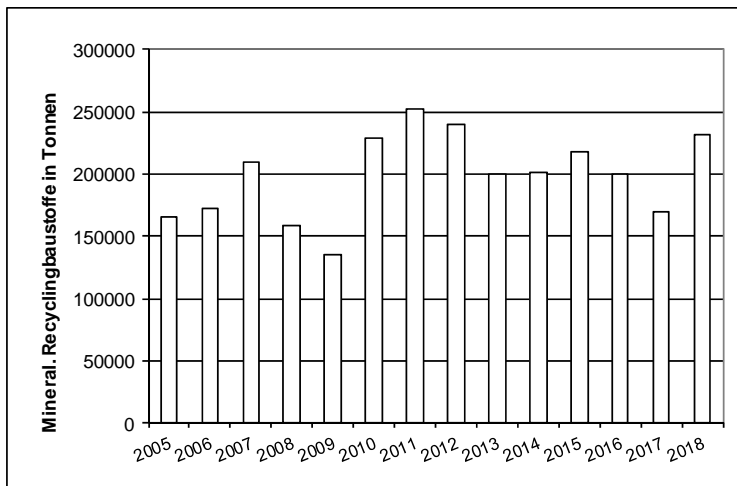


## Abfallanlagen (Materialumschlag)

### Umschlag- und Aufbereitungsplätze für mineralische Bauabfälle

Abfallart / Produkte	Eingang t/a	Ausgang t/a
Ausbauasphalt (< 5'000 mg PAK/kg Bindem.)	84'638	-
Asphaltgranulat (< 5'000 mg PAK/kg Bindem.)	-	72'029
Betonabbruch	86'845	-
Betongranulat	-	125'146
Mischabbruch	18'831	-
Mischabbruchgranulat	-	30'554
Ziegel	2'285	-
Ziegelgranulat	-	2'547
Strassenaufbruch (P, A, B)	-	1'522
Glas	5'032	5'308
Gips	-	-
Inertstoffe	111	112
Übrige mineralische Abfälle	-	-
Altmetalle	-	925
Altholz	-	-
Übrige brennbare Abfälle	-	157

### Entwicklung der mineralischen Recyclingbaustoffe 2005 - 2018



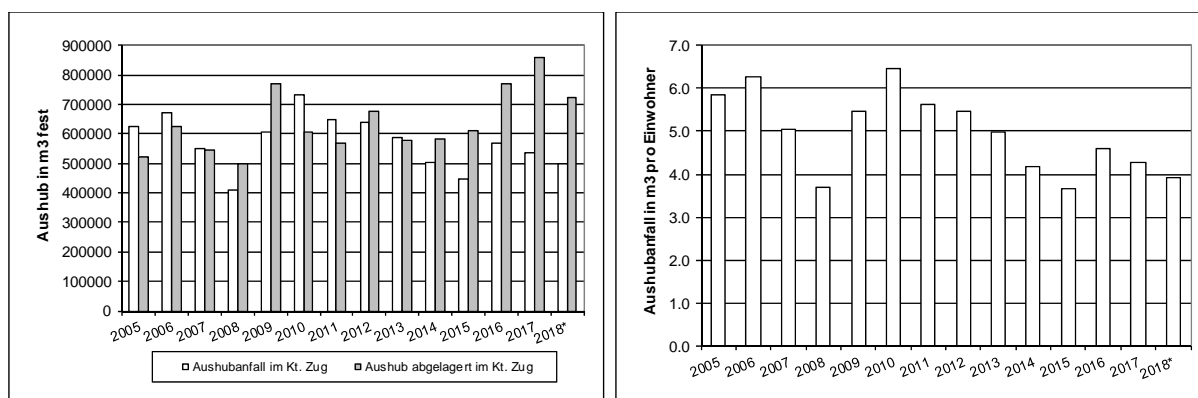
### Sortieranlagen

Abfallart	Eingang t/a	Ausgang t/a
Mineralische Abfälle	10'598	13'140
Holzabfälle	4'905	6'047
Metallische Abfälle	10'301	10'460
Sperrgut (Bau-, Industrie- und Gewerbeabfälle)	3'107	2'107
Brennbare Abfälle (KVA)	4'477	6'110
Kunststoffe	536	540
Übrige Separatsammlung	9'310	9'349

## Deponien und Kiesgruben

Abfallart	Deponiert	Einheit
Unverschmutzter Aushub	720'966	m <sup>3</sup> fest
Inertstoffe, Deponietyp B	45'098	t
Reststoffe, Deponietyp C	922	t
Reaktorstoffe (Schlacke, Rostasche), Typ D	1'970	t
Reaktorstoffe (Bauabfälle), Deponietyp E	80'934	t

## Entwicklung Aushub 2005 - 2018



\* Aushubexportdaten wurden auf Datenbasis der vergangenen Jahre geschätzt

## Vergär- und Kompostieranlagen

Abfallart / Produkt	Eingang t/a	Ausgang t/a
Grüngut	33'861	
Frischgülle	25'394	
Kompost		17'318
Gärgülle		19'801
<b>Energieproduktion</b>		
Stromproduktion netto (Einspeisung ins Netz)	4.8 GWh	

## Quellenangaben

- Siedlungsabfälle: Zweckverband der Zuger Einwohnergemeinden für die Bewirtschaftung von Abfällen (ZEBA)
- Sonderabfälle: Bundesdatenbank VeVA-online
- Bau- und weitere Abfälle: Diverse Abfallanlagen, Deponien, Kiesgruben, Tiefbauunternehmen, Vergär- und Kompostieranlagen, Gewässerschutzverband der Region Zugersee-Küssnachtersee-Ägerisee (GVRZ), Regionale Tierkörpersammelstelle (RTS)
- Einwohner- und Beschäftigte: Fachstelle für Statistik, Kanton Zug

## Impressum

© 2019 Abdruck nur mit Quellenangabe  
 Kanton Zug - Baudirektion, Amt für Umwelt  
 Aabachstrasse 5, Postfach 6301 Zug  
[info.afu@zg.ch](mailto:info.afu@zg.ch) / [www.zug.ch/afu](http://www.zug.ch/afu)